

**Krajský úřad
Pardubického kraje**
odbor dopravy a silničního hospodářství

Státní pozemkový úřad

Doručeno: 03.03.2017

SPU 104838/2017

listy: přílohy: 1

druh:



spuess685080da

Váš dopis zn.: SPU 074834/2017

Ze dne: 16.02.2017

Číslo jednací: ODSH-14919/2017- Li

Vyřizuje: Ing. Lutobor Lipan

Telefon: 466 026 172

E-mail: lutobor.lipan@pardubickykraj.cz

Mobil:

Fax: 466 026 394

Datum: 03.03.2017

Státní pozemkový úřad

Krajský PÚ pro Pardub. kraj

Pobočka Svitavy

Milady Horákové 373/10

Předměstí

568 02 Svitavy 2

Stanovisko k oznámení o zahájení řízení ve věci komplexních pozemkových úprav (KoPÚ) v k.ú. Koruna.

KoPÚ se zabývají z pohledu silničního hospodářství budováním nových polních cest pro zajištění přístupnosti a využití pozemků, odvodnění těchto cest, vysazováním zeleně a protierozními opatřeními.

Záměr se svým situováním v řešeném území dotýká silnice III. třídy č. 3689 ve vlastnictví Pardubického kraje, případně místních komunikací ve vlastnictví obce, na jejímž katastru jsou KoPÚ plánovány.

Krajský úřad Pardubického kraje v Pardubicích odbor dopravy a silničního hospodářství jako silniční správní úřad ve věcech silnic I. třídy dle § 40, odst. 3) zákona č. 13/1997 Sb., o pozemních komunikacích ve znění pozdějších předpisů (dále jen „zákon o PK“), a zároveň jako úřad uplatňující stanovisko k územně plánovací dokumentaci z hlediska řešení silnic II. a III. třídy k věci zaujímá toto stanovisko:

Na základě Vaší žádosti o stanovení podmínek k ochraně našich zájmů Vám sdělujeme, že našemu úřadu jako silničnímu správnímu úřadu není znám žádný záměr týkající se výstavby silnic v tomto území, který by mohl mít dopad na KoPÚ. Záměr je v souladu s platnými Zásadami územního rozvoje Pardubického kraje. Proto nemáme k záměru závažnějších připomínek a se záměrem KoPÚ souhlasíme.

Obecné požadavky, které je nutné respektovat:

V případě budování nových polních cest s napojením na silnici nebo při změně či rekonstrukci místa napojení cest stávajících je nutné získat rozhodnutí příslušného silničního úřadu dle § 10 zákona o PK. Podobně v případě, že KoPÚ vyvolají nutné terénní úpravy, jimiž by se snížila nebo zvýšila úroveň terénu ve vztahu k niveletě vozovky, je nutné požádat příslušný silniční správní úřad před vydáním rozhodnutí o využití území o souhlas s prováděním úprav v ochranném pásmu silnic dle § 30-32 zákona o PK. Pozemky svažité k silnici je nutné zabezpečit tak, aby nemohlo dojít k zaplavování silnice přívalovými a tajícími vodami či splavovanou zeminou.

Veškerá dopravní napojení na silnice musí respektovat ustanovení § 10 zákona o PK a § 11, 12, 13 prováděcí vyhlášky č. 104/1997 Sb. k zákonu o PK (především rozhledové trojúhelníky bez překážek v rozhledu při výjezdu na silnici) a musí být v souladu s ČSN 73 6109 – Projektování polních cest.

Připojení cest nesmí narušit stávající systém odvodnění silnice a nesmí působit nárůst srážkových vod v silničních příkopech bez souhlasu vlastníka silnice a bez případných

předchozích úprav příkopů včetně navazujících silničních propustů (zkapacitnění). V místě napojení cesty na silnici musí být cesta opatřena zpevněnou, lehce čistitelnou vozovkou na vzdálenost min. 20 m od hrany silničního zpevnění. Přitom je třeba zamezit přítoku dešťové vody z vedlejší komunikace na silnici.

V případě vysazování liniové zeleně požadujeme dodržet následující zásady vyplývající z ustanovení zákona o PK:

- Silniční vegetaci (silniční stromoví) je možné vysazovat až za vnější hranou silničního příkopu, a to pouze u silnic III. třídy a MK.
- V silničním ochranném pásmu na vnitřní straně oblouku silnice o poloměru 500 m a menším a v rozhledových trojúhelnících prostorů úrovnových křižovatek těchto pozemních komunikací se nesmí vysazovat stromy nebo vysoké keře a pěstovat takové kultury, které by svým vzrůstem a s přihlédnutím k úrovni terénu rušily rozhled potřebný pro BESIP, tedy ani vegetaci vyšší jak 0,9 m nad niveletou vozovky (§ 33 zákona o PK).

Příslušným silničním správním úřadem pro silnice II. a III. třídy, které se v zájmovém území nachází, je MěÚ Moravská Třebová, odbor dopravy, jež je zároveň neopominutelným dotčeným orgánem.

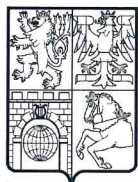
Vlastníka silnic II. a III. třídy (Pardubický kraj) zastupuje ve věcech technických od 1.1.2002 Správa a údržba silnic Pardubického kraje se sídlem v Doubravících 98, PSČ 532 53 Pardubice.

Pro místní a účelové komunikace, které se v zájmovém území nacházejí, je silničním správním úřadem OÚ Koruna.

S pozdravem

otisk úředního razítka

Ing. Ladislav Umbraun
vedoucí odboru dopravy
a silničního hospodářství,
v zastoupení Ing. Mojmír Myšák
vedoucí oddělení silničního hospodářství



PARDUBICKÝ KRAJ

Krajský úřad

odbor rozvoje

oddělení územního plánování

Státní pozemkový úřad

Doručeno: 23.02.2017

SPU 089070/2017

listy: přílohy: 1

druh:



spuess68504339

Váš dopis zn.: SPU 074834/2017

Ze dne: 16. 2. 2017

Číslo jednací: KrÚ 14922/2017

Vyřizuje: Ing. Alena Vítová

Telefon: 466 026 309

E-mail: alena.vitova@pardubickykraj.cz

Datum: 23. 2. 2017

Krajský pozemkový úřad pro Pardubický kraj

Pobočka Svitavy

Milady Horákové 373/10

Předměstí

568 02 Svitavy

Vyjádření ke komplexním pozemkovým úpravám v katastrálním území Koruna

Krajský úřad Pardubického kraje, odbor rozvoje obdržel 20. 2. 2017 žádost o stanovení podmínek k ochraně zájmů při komplexních pozemkových úpravách v katastrálním území Koruna v obci Koruna.

Krajský úřad Pardubického kraje vykonává dle ustanovení § 7 odst. 1, písm. g) zákona č. 183/2006 Sb., o územním plánování a stavebním řádu (stavební zákon), ve znění pozdějších předpisů, další činnosti dle tohoto zákona. Krajský úřad vydává vyjádření dle § 154 zákona č. 500/2004 Sb., správní řád, ve znění pozdějších předpisů.

Zásady územního rozvoje stanovují podmínky pro rozhodování v území. Zásady územního rozvoje Pardubického kraje (ZÚR Pk), ve znění aktualizace č. 1, byly vydány Zastupitelstvem Pardubického kraje 17. 9. 2014 usnesením č. Z/229/14 a nabyly účinnosti 7. 10. 2014. **Komplexní pozemkovou úpravu požadujeme koordinovat se ZÚR Pk, ze kterých vyplývají následující úkoly pro řešené území:**

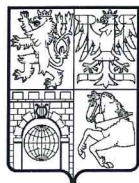
Zásady pro plánování změn v území a rozhodování o nich, které jsou stanoveny pro krajinu zemědělskou v čl. 133 ZÚR Pk:

- dbát na ochranu a hospodárné využívání zemědělského půdního fondu,
- zastavitelné plochy mimo zastavěná území obcí navrhopvat v nezbytně nutné míře při zohlednění krajinných hodnot území,
- zvyšovat pestrost krajiny zejména obnovou a doplňováním doprovodné zeleně podél komunikací a rozptýlené zeleně (solitéry, remízky apod.),
- zvyšovat prostupnost krajiny obnovou cestní sítě.

Dokumentace platných zásad územního rozvoje je k nahlédnutí na internetové adrese www.pardubickykraj.cz v sekci Občan > Strategický rozvoj > Územní plánování > Právní stav zásad územního rozvoje po vydání aktualizace č. 1.

S pozdravem

Ing. Pavel Kalivoda
vedoucí odboru



KRAJSKÝ ÚŘAD
Pardubického kraje
odbor životního prostředí a zemědělství

Spisová značka: SpKrÚ 14920/2017/OŽPZ
Číslo jednací: KrÚ 21572/2017/OŽPZ/KU
Vyřizuje: Ing. Kučera
Telefon: 466 026 359
E-mail: j.kucera@pardubickykraj.cz
Fax: 466 026 392

Státní pozemkový úřad
Krajský pozemkový úřad pro
Pardubický kraj,
pobočka Svitavy
Milady Horákové 373/10
568 02 Svitavy

Datum: 16. 3. 2017

Stanovení podmínek k ochraně zájmů orgánů státní správy odboru životního prostředí a zemědělství Krajského úřadu Pardubického kraje k přípravě zahájení řízení o komplexní pozemkové úpravě v katastrálním území Koruna

Název záměru: „Komplexní pozemkové úpravy v katastrálním území Koruna“

Žadatel: Státní pozemkový úřad, Krajský pozemkový úřad pro Pardubický kraj, pobočka Svitavy

Umístění: k. ú.: Koruna

Orgán ochrany přírody (zpracovatel Ing. Tomáš Sigl)

Komplexní pozemkovou úpravou v katastrálním území Koruna nebudou pravděpodobně přímo dotčeny žádné v současné době známé zájmy svěřené do kompetence Krajského úřadu Pardubického kraje, orgánu ochrany přírody, tj. regionální úroveň územního systému ekologické stability, přírodní rezervace, přírodní památky, evropsky významné lokality, ptáčích oblastí, přírodní parky, zvláště chráněné druhy.

V daném katastrálním území se nenachází žádný prvek systému ekologické stability regionální úrovně, ani žádné zvláště chráněné území či prvek soustavy Natura 2000.

Orgán ochrany zemědělského půdního fondu (zpracovatel Mgr. Vlastimil Drda)

Z hlediska zákona č. 334/1992 Sb., o ochraně zemědělského půdního fondu, v platném znění, je k vyjádření kompetentní ze zbytkové působnosti Městský úřad Moravská Třebová.

Pokud plánem společných zařízení dochází k odejmutí zemědělské půdy, musí orgán ochrany zemědělského půdního fondu Městského úřadu Moravská Třebová stanovit podmínky odnětí již v závazném stanovisku pro rozhodnutí o komplexních úpravách.

Orgán státní správy lesů (zpracovatel Ing. Jana Klapková)

Z předloženého záměru není zřejmé, zda jeho realizací dojde k dotčení pozemků určených k plnění funkcí lesa (dále jen PUPFL).

V případě navrhovaného přímého dotčení PUPFL (např. zábor PUPFL, omezení plnění některých funkcí lesa apod.) je třeba uvést údaj o rozsahu plánovaného zalesnění či odnětí PUPFL (trvalé, dočasné) v členění podle účelu budoucího využití, zdůvodnění navrhovaných řešení (vyhodnocení variant) z hlediska zájmů chráněných lesním zákonem, druh a způsob rekultivací apod. Při plánování jiného využití lesních pozemků než je plnění funkcí lesa je nutno postupovat podle povinností stanovených § 13 lesního zákona č. 289/1995 Sb., kde

jsou přímo stanoveny povinnosti při využití lesních pozemků k jiným účelům než je plnění funkcí lesa, tj. zejména

- musí být přednostně použity pozemky méně významné z hlediska plnění funkcí lesa,
- nesmí docházet k nevhodnému dělení lesa z hlediska jeho ochrany (ohrožení větrem, vodní erozí atp.) a ohrožení stability lesního porostu a porostů sousedních.

V souladu s § 48 až 49 lesního zákona je stanovena příslušnost orgánů státní správy lesů pro uplatnění stanoviska k záměru, který navrhuje dotčení PUPFL :

Vydání stanoviska k záměru, kterým mají být přímo dotčeny PUPFL do 1 ha výměry nebo kterým má být dotčeno ochranného pásma lesa do 50 m od okraje lesa, je v kompetenci místně příslušného obecního úřadu obce s rozšířenou působností (odbor životního prostředí Městského úřadu Moravská Třebová). Při záboru PUPFL nad 1 ha je k vydání stanoviska kompetentním orgánem krajský úřad jako orgán státní správy lesů.

Orgán státní správy myslivosti (zpracovatel Ing. Jana Klapková)

Při návrhu nového uspořádání daného území nesmí docházet ke zbytečnému poškozování životních podmínek zvěře (§ 8 odst. 2 zákona č. 449/2001 Sb., o myslivosti), naopak by úprava biotopu měla být směřována ke zlepšování životních podmínek zvěře zakládáním remízků (zejména liniové remízky formou liniové zeleně), vhodných úkrytů pro zvěř a biopásů. K projednávání nového uspořádání území je vhodné přizvat zástupce uživatele v daném území (zpravidla myslivecké sdružení).

Ing. Josef Hejduk
vedoucí odboru

LESY ČESKÉ REPUBLIKY, S. P., SPRÁVA TOKŮ - OBLAST POVODÍ MORAVY

U Skláren 781, 755 01 Vsetín, tel. +420 956957111, fax +420 571489832, ost57@lesycr.cz, ID DS:e8jcfnsn

Detašované pracoviště Šumperk, Potoční 61, 787 01 Šumperk

Státní pozemkový úřad

Doručeno: 27.02.2017

SPU 093013/2017

listy: 1 přílohy:

druh:



spuess68505270

Krajský pozemkový úřad

pobočka Svitavy

Milady Horákové 373/10

568 02 Svitavy

VÁŠ DOPIS ČJ.

ČÍSLO JEDNACÍ

LCR957/000899/2017

SPISOVÁ ZNAČKA

LCR008028/2017

DATUM

22.2.2017

VYŘIZUJE

Dokoupil

TELEFON

956 957 234

MOBIL

725 257 604

E-MAIL

zdenek.dokoupil@lesycr.cz

Věc: Vyjádření správce toků

Týká se: "Komplexní pozemkové úpravy v katastrálním území Koruna"

Výše uvedený záměr se dotýká zájmů Lesů České republiky, s.p., Správy toků – oblast povodí Moravy se sídlem ve Vsetíně, detašovaného pracoviště Šumperk, jako správce následujících vodních toků:

- Bezejmenný vodní tok, IDVT: 10199580
- Bezejmenný vodní tok, IDVT: 10194351
- Bezejmenný vodní tok, IDVT: 10193254
- Ospirský, IDVT: 10205841
- Bezejmenný vodní tok, IDVT: 10196170
- PP Ospirského p. č. 2, IDVT: 10202433
- 303 LB Ospirský 2,35 (č.-20), IDVT: 10188128
- Bezejmenný vodní tok, IDVT: 10198039
- Bezejmenný vodní tok, IDVT: 10203442
- Bezejmenný vodní tok, IDVT: 10188220

Lesy České republiky, s.p., Správa toků – oblast povodí Moravy se sídlem ve Vsetíně, detašované pracoviště Šumperk, jako správce výše uvedených vodních toků sdělují následující:

- Požadujeme vymezit pozemky pro vodní toky na podkladě zaměření skutečného stavu v terénu. Toto vymezení vodních toků ve správě Lesů České republiky, s.p., Správy toků – oblast povodí Moravy se sídlem ve Vsetíně, požadujeme v rámci katastrálního území Koruna předložit k odsouhlasení.

Lesy České republiky, s.p., se sídlem Přemyslova 1106/19, Nový Hradec Králové, Hradec Králové, PSČ 500 08

Spisová značka AXII 540 vedená u rejstříkového soudu v Hradci Králové, IČ: 42196451, DIČ: CZ42196451

Lesy České republiky, s.p., jsou držitelem osvědčení o účasti v certifikaci lesů, loga PEFC (08-2101/0001) a certifikátu C-o-C.



- V případě, že koryto VT v naší správě bude při návrhu KoPÚ tvořeno pozemky ve vlastnictví České republiky, požadujeme převod práva hospodaření k předmětným pozemkům na Lesy ČR, s.p.
- Vzhledem k povinnosti při správě toků dle § 47, odst.2,písm. b), zákona č. 254/2001 Sb., v platném znění, a to udržovat břehové porosty na pozemcích koryt vodních toků nebo na pozemcích s nimi sousedících v šířce podle § 49 odst. 2 písm. c) u drobných vodních toků nejvýše v šířce do 6m od břehové čáry, budeme do zápisu KoPÚ do KN požadovat vytýčení nově navržených pozemků vodního toku s právem hospodařit po LČR, s.p.,



Platnost tohoto vyjádření je dva roky od jeho vyhotovení.



Ing. Miroslav Cháb

zástupce vedoucího správy toků

Lesy České republiky, s.p. [06]
se sídlem Přemyslova 1106/19, Nový Hradec Králové
500 08 Hradec Králové
IČ: 42196451, DIČ: CZ42196451
Správa toků – oblast povodí Moravy
U Skláren 781, 755 01 Vsetín

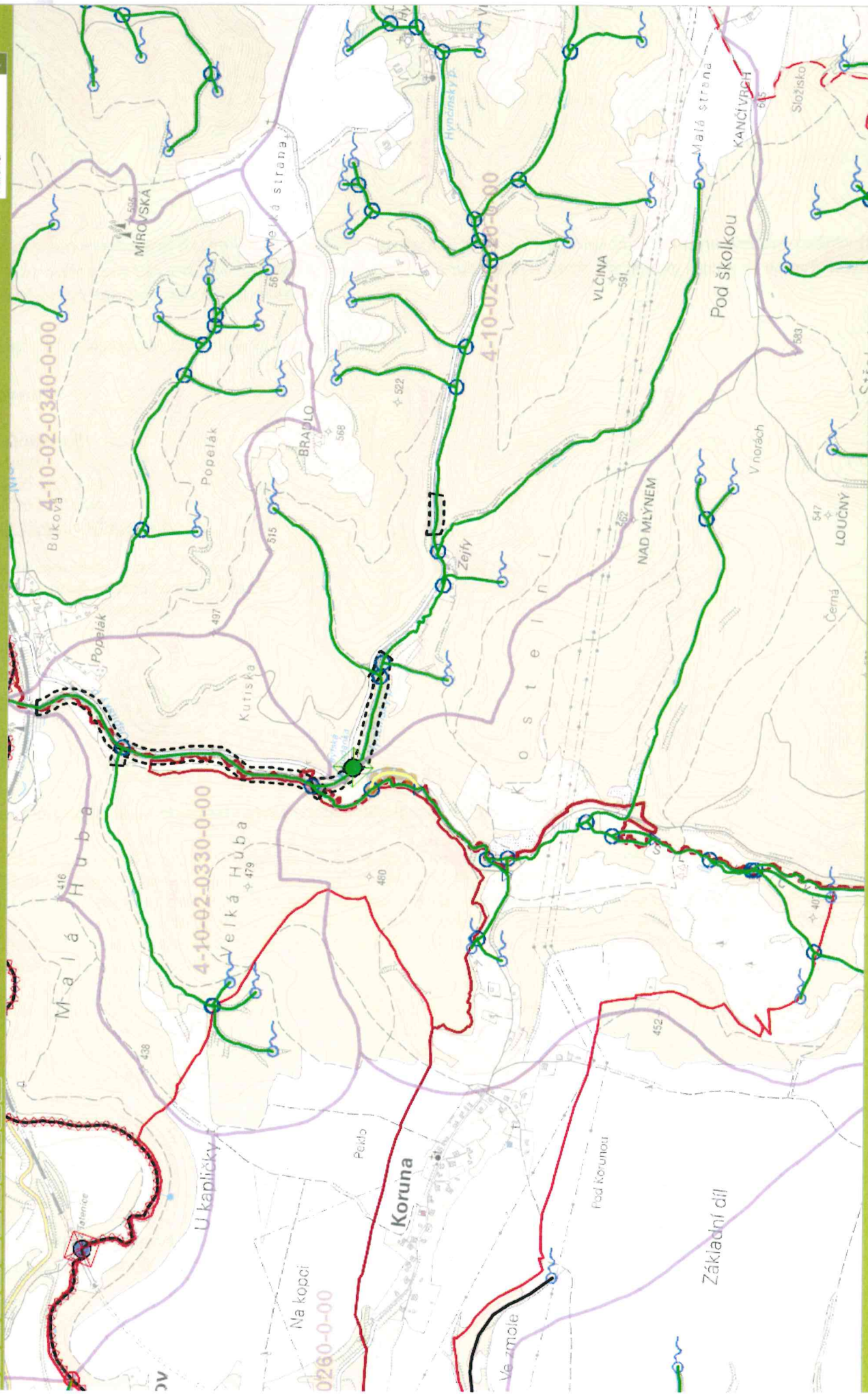




koruna

Vrstvy

- ☐ ČÚZK - g
- ☐ CEVTIII -
- ☐ CEVTIII -
- ☐ CEVTIII -
- ☐ Geometri
- ☐ LCR - RČ
- ☐ LCR - Oc
- ☐ LCR - Or
- ☐ ČÚZK - K
- ☐ LCR - PE
- ☐ CEVTIII -
- ☐ ČÚZK - Z



MĚSTSKÝ ÚŘAD MORAVSKÁ TŘEBOVÁ

odbor životního prostředí

nám. T. G. Masaryka č. o. 29
571 01 Moravská Třebová

Státní pozemkový úřad

Doručeno: 15.03.2017

SPU 127085/2017

listy: přílohy: 1

druh:



spuess6850d6ec

Váš dopis zn.:

Ze dne: 17. 2. 2017

Naše značka: S MUMT 05213/2017/OZP9

Č. jednací: MUMT 07763/2017

Vyřizuje: Barbora Dudíková, DiS.

Tel.: 461 353 041

Fax: 461353074

E-mail: bdudikova@mtrebova.cz

Státní pozemkový úřad, Krajský
pozemkový úřad pro Pardubický kraj
Pobočka Svitavy
Milady Horákové 373/10
568 02 Svitavy

Datum: 13. 3. 2017

VYJÁDŘENÍ

Městský úřad Moravská Třebová, odbor životního prostředí, jako dotčený orgán příslušný podle § 136 zákona č. 500/2004 Sb., správní řád, ve znění pozdějších předpisů (dále jen "správní řád"), a podle dále uvedených ustanovení jednotlivých zvláštních zákonů, po posouzení žádosti, kterou dne 17. 2. 2017 podal

Státní pozemkový úřad, Krajský pozemkový úřad pro Pardubický kraj, Pobočka Svitavy, Milady Horákové 373/10; 568 02 Svitavy, IČO 013 12 774, Husinecká č. p. 1024/11a, 130 00 Praha 3-Žižkov (dále jen "žadatel"),

ve věci:

Komplexní pozemkové úpravy v katastrálním území Koruna - vyrozumění o zahájení řízení a žádost o stanovení podmínek k ochraně zájmů, (dále jen "záměr"),

a po zjištění požadavků na ochranu dotčených veřejných zájmů, vydává podle ustanovení § 136 a § 154 správního řádu toto **vyjádření** pro úseky, které jako dotčený orgán hájí:

1. Ochrana přírody a krajiny

Veřejné zájmy, které dotčený orgán hájí podle § 77 zákona č. 114/1992 Sb., o ochraně přírody a krajiny, ve znění pozdějších předpisů, jsou záměrem dotčeny. Záměr je možné uskutečnit za těchto podmínek:

- Městský úřad Moravská Třebová - orgán ochrany přírody, příslušný dle § 76 a 77 zákona č. 114/1992 Sb., o ochraně přírody a krajiny, v platném znění (dále jen "zákon"), požaduje, aby v rámci komplexních pozemkových úprav v katastrálním území Koruna byly respektovány zájmy chráněné tímto zákonem. Tyto zájmy byly zpracovány do územního plánu obce Koruna. Územní plán (včetně jeho digitální podoby) je k dispozici u odboru výstavby MěÚ Mor. Třebová nebo na webu města <http://www.moravskatrebova.cz/cs/rozvoj/strategicke-rozvojove-dokumenty/uzemni-plany-obci/koruna-up/>
- Z hlediska ochrany přírody je nutno respektovat skladebné prvky územního systému ekologické stability (ÚSES) v řešeném území (vymezeny územním plánem - konkrétně se jedná o lokální biocentra Na Slováckém údolí, Ve Zmole, Lokální biokoridory Nad Slováckým údolím a Údolí Ospitského potoka). Dále jsou to významné krajinné prvky dle § 3 odst. 1 písm. b) zákona - především vodní toky, lesy, rybníky, údolní nivy. V předmětném území se nachází také registrované významné krajinné prvky (VKP) - Remíz ve zmole (Remíz v hlubokém žlebu) a Ospitský potok. Lokalizace jednotlivých VKP je možná na webu GIS map Pardubického kraje - http://195.113.178.19/html/AJAXIK.dll?MAP=chu&TMPL=AJAX_MAIN
- Zvláště chráněná území, evropsky významné lokality, přírodní parky či památné stromy se v tomto prostoru nevyskytují.

2. Ochrana lesa

Veřejné zájmy, které dotčený orgán hájí podle § 48 odst. 3 zák. č. 289/1995 Sb., o lesích, ve znění pozdějších předpisů, jsou záměrem dotčeny. Záměr je možné uskutečnit za těchto podmínek:

- Komplexní pozemkové úpravy musí být navrženy a realizovány tak, aby při změně druhu pozemků nově na pozemky určené k plnění funkcí lesa (PUPFL) tyto pozemky splňovaly po celé své ploše ustanovení § 3 odst. 1 zákona č. 289/1995 Sb., o lesích, ve znění pozdějších předpisů (dále jen zákon o lesích). V něm je stanoveno, které pozemky jsou pozemky určenými k plnění funkcí lesa.
- Před změnou druhu pozemků (způsobu využití) v katastru nemovitostí požadujeme provést upozornění vlastníků pozemků navrhovaných na změnu nově na PUPFL, že provedením změny se na ně začíná vztahovat zákon o lesích a případné části jejich pozemků, jichž se změna týká a na nichž se lesní porost nenachází, jsou povinni dle zákona o lesích do dvou let zalesnit (ust. § 31 odst. 6 zákona o lesích) a starat se o ně v souladu se zákonem o lesích.
- Dále je třeba upozornit majitele dotčených pozemků na specifika změny druhu pozemků z PUPFL nově na ostatní plochu, především na vyšší daň z nemovitosti.
- Městský úřad Moravská Třebová, jako orgán vykonávající státní správu lesů, podle § 6 odst. 6 zákona č. 139/2002 Sb., o pozemkových úpravách a pozemkových úřadech a o změně zákona č. 229/1991 Sb., o úpravě vlastnických vztahů k půdě a jinému zemědělskému majetku, ve znění pozdějších předpisů, stanovil podmínky k ochraně zájmů podle zákona č. 289/1995 Sb., o lesích, ve znění pozdějších předpisů.

3. Ochrana zemědělského půdního fondu

Veřejné zájmy, které dotčený orgán hájí podle § 15 písm. i) zákona č. 334/1992 Sb., o ochraně zemědělského půdního fondu, ve znění pozdějších předpisů, jsou záměrem dotčeny. Záměr je možné uskutečnit za těchto podmínek:

- Orgán státní správy ochrany ZPF, nemá k zahájení řízení o komplexních pozemkových úpravách v k. ú. Koruna připomínky.
- Požadujeme upřesňování výměr jednotlivých druhů pozemků a nesoulady v procesu pozemkových úprav, které mají charakter společných zařízení a změn, předem projednat a zajistit dohodu o uspořádání pozemků náležejících do ZPF.
- Upozorňujeme, že v případě řešení nesouladu stavu skutečného se stavem uvedeným v katastru nemovitostí, kdy není možno pojmově tyto změny pod společná zařízení podřadit, a přitom se jedná o změnu druhu pozemku náležejícího do ZPF se musí postupovat podle § 9 zákona č. 334/1992 Sb., o ochraně ZPF.

4. Ochrana vod

Veřejné zájmy, které dotčený orgán hájí podle § 106 odst. 1, § 18 odst. 1 zákona č. 254/2001 Sb., o vodách a o změně některých zákonů (vodní zákon), ve znění pozdějších předpisů, jsou záměrem dotčeny. Záměr je možné uskutečnit za těchto podmínek:

- Vodoprávní úřad souhlasí s komplexními pozemkovými úpravami za splnění těchto podmínek vycházejících ze zákona č. 254/2001 Sb., o vodách a o změně některých zákonů (vodní zákon), ve znění pozdějších předpisů (dále jen "vodní zákon") a ze zákona č. 274/2001 Sb., o vodovodech a kanalizacích pro veřejnou potřebu a o změně některých zákonů (dále jen "zákon o vodovodech a kanalizacích"):
 1. Komplexní pozemkové úpravy musí být navrženy a realizovány tak, aby v řešeném území nedocházelo ke zhoršování odtokových poměrů a odnosu půdy erozní činností vody, musí být dbáno na zlepšování retenční schopnosti krajiny. K odnosu ornice nesmí docházet ani vlivem zemědělské činnosti.
 2. Musí být dbáno o ochranu povrchových a podzemních vod, zabezpečováno jejich hospodárné a účelné užívání podle podmínek vodního zákona a dále musí být dbáno o to, aby nedocházelo ke znehodnocování jejich energetického potenciálu.
 3. Komplexní pozemkové úpravy musí být navrženy a realizovány mj. s cílem snižování nepříznivých účinků povodní a sucha a zabezpečení udržitelného užívání vodních zdrojů, zejména pro účely zásobování pitnou vodou.

4. Komplexními pozemkovými úpravami musí být zajištěna ochrana koryt vodních toků - nesmí být měněn směr, podélný sklon a příčný profil koryt vodních toků v řešeném území, nesmí být poškozovány břehy. To vše s výjimkou případů, kdy se uvedené činnosti provádějí v souladu s vodním zákonem.
5. Realizací komplexních pozemkových úprav nesmí být poškozována stávající vodní díla v řešeném území. Např. na stávajících ochranných hrázích se nesmí v rámci komplexních pozemkových úprav navrhovat nové komunikace (cesty) pokud k tomu není hráz přímo uzpůsobena.
6. Musí být respektována ochranná pásma vodovodních řadů a kanalizačních stok, která jsou definována v § 23 zákona o vodovodech a kanalizacích.
7. V levé části katastrálního území Koruna se nachází ochranné pásmo vodního zdroje - Třebařov vrt TK - 2. Jeho podmínky jsou stanoveny v rozhodnutí od Okresního úřadu Svitavy č. j. ŽP/VH/1269/99/Pa ze dne 10. 8. 1999, cituji:
 - "... Nelze zde budovat větší potencionální nebezpečná zařízení (sklárky, sklady nebezpečných látek, hřbitovy, komposty).
 - Nelze zde provozovat zařízení se soustředěnou infekcí, kafilérie, jatky, skladovat prostředky pro chemickou ochranu rostlin a lesa.
 - Zemní práce, těžbu surovin, rozsáhlejší výstavbu či vrtné práce je nutné předem hydrogeologicky posoudit.
 - Nelze zde používat pro hnojení kejdu prasat a jednorázovou aplikaci dusíkatých hnojiv.
 - Likvidace jakýchkoli odpadních vod vsakováním do země (podmoky, trativody) je zakázána.
 - Na silnici Třebařov - Koruna je třeba vyloučit v zimním období chemickou údržbu vozovky.
 - ... Zemní a vrtné práce, těžbu surovin či rozsáhlejší výstavbu v tomto území je třeba hydrogeologicky posoudit."

Odůvodnění:

Městský úřad Moravská Třebová, odbor životního prostředí, obdržel dne 17. 2. 2017 žádost o vyjádření k uvedenému záměru. Podkladem pro vydání vyjádření byla předložená dokumentace záměru.

Popis záměru:

- Dne 24. 6. 2016 bylo v souladu s ustanoveními § 6 zákona zahájeno řízení o komplexních pozemkových úpravách v katastrálním území Koruna.
- Pozemkovými úpravami se dle zákona č. 139/2002 Sb., o pozemkových úpravách a pozemkových úřadech ve veřejném zájmu prostorově a funkčně uspořádávají pozemky, scelují se nebo se dělí a zabezpečuje se jimi přístupnost a využití pozemků a vyrovnání jejich hranic tak, aby se vytvořily podmínky pro racionální hospodaření vlastníků půdy. V těchto souvislostech se k nim uspořádávají vlastnická práva a s nimi související věcná břemena. Současně se jimi zajišťují podmínky pro zlepšení životního prostředí, ochranu a zúrodnění půdního fondu, vodní hospodářství a zvýšení ekologické stability krajiny. Výsledky pozemkových úprav slouží pro obnovu katastrálního operátu a jako neopomenutelný podklad pro územní plánování.

Městský úřad Moravská Třebová, odbor životního prostředí, záměr posoudil, zjistil požadavky na ochranu všech dotčených veřejných zájmů chráněných podle zvláštních právních předpisů a vydal toto **vyjádření**.

Poučení:

Toto vyjádření není rozhodnutím ve smyslu správního řádu, a proto se nelze proti němu odvolat. **Slouží jako podklad ke zpracování projektové dokumentace a nenahrazuje závazná stanoviska dotčených orgánů** (ve smyslu ustanovení § 149, odst. 1 správního řádu).

otisk úředního razítka

Ing. Pavel Báča
vedoucí odboru životního prostředí

MĚSTSKÝ ÚŘAD MORAVSKÁ TŘEBOVÁ

odbor výstavby a územního plánování

nám. T. G. Masaryka č. o. 29
571 01 Moravská Třebová

Váš dopis zn.: SPU 074834/2017

Ze dne: 16. 2. 2017

Naše značka: MUMT 06924/2017/OVUP6-411.1

Spisová značka: S MUMT 05211/2017

Vyřizuje: Blanka Žouželková

Tel.: 461 353 020

Fax: 461 353 074

E-mail: bzouzelkova@mtrebova.cz

Adresát:

STÁTNÍ POZEMKOVÝ ÚŘAD

Krajský pozemkový úřad pro Pardubický kraj,

Pobočka Svitavy

Milady Horákové 373/10,

568 02 Svitavy

Datum: 6. 3. 2017

Stanovisko

ke komplexním pozemkovým úpravám v katastrálním území obce Koruna

Městský úřad Moravská Třebová, odbor výstavby a územního plánování, jako místně a věcně příslušný orgán státní památkové péče ve smyslu § 29, odst. 2, zákona č. 20/1987 Sb., o státní památkové péči, ve znění pozdějších předpisů (dále jen „zákon o státní památkové péči“), obdržel dne 17. 2. 2017 žádost o **stanovení podmínek k ochraně zájmů podle zvláštních právních předpisů** ve výše uvedené věci.

Z hlediska státní památkové péče je v rámci komplexních pozemkových úprav nutné respektovat tyto zájmy:

1. Území dotčené KopÚ je z hlediska památkové péče území s archeologickými nálezy. Tuto skutečnost je nutné uvést do textové části dokumentace.

Odůvodnění:

Území, na němž mají probíhat KopÚ, je dle Státního archeologického seznamu ČR územím s pozitivně prokázaným a dále bezpečně předpokládaným výskytem archeologických nálezů, což je podle § 22 odst. 2 zákona č. 20/1987 Sb., o státní památkové péči v platném znění, území s archeologickými nálezy.

Tento § a § 23 upravuje i další postup v případě, že má na území s archeologickými nálezy probíhat činnost. S těmito povinnostmi je nutné seznámit případné subjekty provádějící terénní nebo zemní práce.

Při zpracování návrhu doporučujeme z hlediska krajinného rázu následující:

- při obnově a návrhu nových polních cest, mezí, travnatých protierozních pásů, členění velkých polních celků apod. v maximální míře zachovat stávající krajinnou zeleň (liniovou, skupinovou, solitéry), která dotváří krajinný obraz,
- při návrhu cestní sítě je vhodné respektovat jejich historické trasy zachycené v archivních pramenech, pokud to prostorové podmínky dovolí, doplnit komunikace stromořadím listnatých stromů nebo ovocných dřevin, které tvořily v minulosti tradiční vegetační doprovod komunikací,

- respektovat v krajině místa cenných výhledů, průhledů, vhodně spoluvytvářet obraz sídla v jeho krajinném prostředí,
- respektovat umístění drobných sakrálních objektů (i v případě, že nejsou evidovanými kulturními památkami), jejich doprovodnou zeleň, respektovat hodnotné technické prvky nebo jejich pozůstatky, které souvisejí s historickým vývojem území (např. mostky).

„otisk úředního razítka“

Bc. Blanka Žouželková
referent odboru výstavby a územního plánování
Městského úřadu Moravská Třebová

Úřední dny a hodiny:
Pondělí, středa
8:00 – 11:30, 12:30 – 17:00

Bankovní spojení:
Komerční banka Svitavy
1929-591/0100

IČO:
00277037

Telefonní ústředna:
461 353 111

MĚSTSKÝ ÚŘAD MORAVSKÁ TŘEBOVÁ
ODBOR VÝSTAVBY A ÚZEMNÍHO PLÁNOVÁNÍ

Č.j.: S MUMT 05212/2017-OVUP1
Vyřizuje: Ing. Dušan Sejbál

Moravská Třebová, dne 23.2.2017

Státní pozemkový úřad
Krajský pozemkový úřad pro Pardubický kraj, Pobočka Svitavy
Milady Horákové 10
568 02 Svitavy

Státní pozemkový úřad
Doručeno: 23.02.2017
SPU 090399/2017

listy: přílohy: 1
druh:



Vaše zn.: SPU 074834/2017

Vaše spis. zn.: 2RP7100/2016-544202

Věc: Komplexní pozemkové úpravy v katastrálním území Koruna – vyrozumění o zahájení řízení a žádost o stanovení podmínek k ochraně zájmů.

Odbor výstavby a územního plánování Městského úřadu v Moravské Třebové, jako stavební úřad příslušný podle § 13 odst. 1 písm. c) zákona č. 183/2006 Sb., o územním plánování a stavebním řádu (stavební zákon), ve znění pozdějších předpisů (dále jen "stavební zákon"), a zároveň místně příslušný podle § 11 zákona č. 500/2004 Sb., správní řád, ve znění pozdějších předpisů (dále jen správní řád) vydává k podané žádosti následující:

Při provádění komplexních pozemkových úprav požadujeme pouze respektování stávající územně plánovací dokumentace obce Koruna, popřípadě přilehlých obcí. Územní plán obce Koruna a související dokumenty jsou přístupné v elektronické podobě na stránce:

<http://www.moravskatrebova.cz/cs/rozvoj/archivni-slozka-projekty-mesta/koruna-up.html>.

V případě jakýkoliv dotazů, upřesnění apod. kontaktujte Ing. Soňu Elfmarkovou, pracovníka úřadu územního plánování, tel. 461353029, mail. selfmarkova@mtrebova.cz.

S pozdravem

[otisk úředního razítka]
Ing. Dušan Sejbál
vedoucí odboru výstavby
a územního plánování

Obdrží:

navrhovatelé (dodejky)

1. Státní pozemkový úřad, Krajský pozemkový úřad pro Pardubický kraj, Pobočka Svitavy, IDDS: z49per3

sídlo: Husinecká č.p. 1024/11a, 130 00 Praha 3-Žižkov



Pomáhat a chránit

KRAJSKÉ ŘEDITELSTVÍ POLICIE PARDUBICKÉHO KRAJE

Územní odbor Svitavy
Dopravní inspektorát



Č. j. KRPE-14159-1/ČJ-2017-170906

Svitavy 20. února 2017

Počet stran: 2

Krajský pozemkový úřad pro Pardubický kraj
pobočka Svitavy
M. Horákové 373/10
568 02 Svitavy

Státní pozemkový úřad

Doručeno: 21.02.2017

SPU 085145/2017

listy: přílohy: 1

druh:



spuess68503377

K č. j. SPU 074834/2017

Komplexní pozemkové úpravy v katastrálním území Koruna - VYJÁDŘENÍ.

Na Krajské ředitelství policie Pardubického kraje, Územní odbor Svitavy, Dopravní inspektorát dne 17.2.2017 doručena Vaše žádost o vyjádření a stanovení podmínek pro komplexní pozemkové úpravy v katastrálním území Koruna.

Policie České republiky, Územní odbor, Dopravní inspektorát Svitavy jako orgán státní správy ve věcech bezpečnosti a plynulosti silničního provozu na pozemních komunikacích ve smyslu ust. § 2 odst. 1 zákona 273/2008 Sb., o Policii České republiky, ve znění pozdějších předpisů, ve smyslu § 1 zákona č. 12/1997 Sb., o bezpečnosti a plynulosti silničního provozu, s odkazem na ust. § 124 odst. 1, odst. 9, písm. e) zákona č. 361/2000 Sb., o provozu na pozemních komunikacích a o změnách některých zákonů, v platném znění

s o u h l a s í

s komplexními pozemkovými úpravami v katastrálním území Koruna z důvodu opatření sloužících k funkčnímu uspořádání pozemků a současně k zajištění podmínek pro zlepšení životního prostředí, ochranu a zúrodnění půdního fondu, vodního hospodářství a zvýšení ekologické stability krajiny při dodržení těchto podmínek:

1) Pokud při výše uvedených úpravách dojde k omezení bezpečnosti a plynulosti silničního provozu na jakékoliv pozemní komunikaci, bude třeba zhotovitelem místa zásahu označit přenosným dopravním značením podle "Stanovení přechodné úpravy provozu na pozemních komunikacích", které vydává příslušný silniční správní úřad, na základě stanoviska Dopravního inspektorátu Policie ČR, ÚO, DI Svitavy jak dotčeného orgánu ve smyslu § 77, odstavce 2, písmeno b) zákona č. 361/2000 Sb., o provozu na pozemních komunikacích v platném znění.

Purkyňova 1907/2
568 14 Svitavy

Tel.: 974 578 250
Fax:
Email:
ID DS: ndihp32

2) Pokud dojde k novému nebo úpravě stávajícího komunikačního připojení, bude třeba rozhodnutí příslušného pověřeného silničního úřadu po předložení písemného závazného stanoviska Dopravního inspektorátu Policie ČR, ÚO, Svitavy ve smyslu § 10 odst.4, písm. b) zákona č. 13/1997 Sb., o pozemních komunikacích, v úplném znění pozdějších předpisů, zejména k atributům napojení, s doložením rozhledových trojúhelníků.

3) Musí být dodrženy podmínky pro vzájemné připojování komunikací podle § 11 vyhl. č. 104/1997 Sb., kterou se zákon o pozemních komunikacích provádí.

4) Vzájemná připojení musí svým umístěním a provedením vyhovovat bezpečnosti silničního provozu, dále zajišťovat potřebnou dopravní výkonnost a potřebný rozhled.

5) Při úpravě nebo zřízení veřejně přístupných účelových komunikací musí být dodržena ČSN 73 6109 - projektování polních cest a ČSN 73 6108 - lesní cestní síť.

6) K umístění trvalého svislého dopravního značení, dopravního zařízení nebo pevné překážky na veřejné komunikaci musí být na podkladě Vaší žádosti vydáno stanovisko naší současti. Napojení veřejně přístupných účelových komunikací na jinou komunikaci bude označeno směrovými sloupky Z11c,d nebo Z11g.

7) Zákres případné polohy vedení v naší správě vám poskytne: Policie ČR, Krajské ředitelství Pardubického kraje, OKTI, Na Spravedlnosti 2516, 530 48 Pardubice.

Zpracovat por. Bc. Martin Pavliš
komisař

npor. Mgr. Pavel Horák
vedoucí oddělení



STÁTNÍ POZEMKOVÝ ÚŘAD

Krajský pozemkový úřad pro Pardubický kraj

Pobočka Svitavy

Milady Horákové 373/10

568 02 Svitavy

VÁŠ DOPIS ZNAČKY/ZE DNE

SPU 074834/2017

16. 2. 2017

NAŠE ZNAČKA

PM010103/2017-203/Mat

VYŘIZUJE

Ing. Petr Matoušek

+420 541 637 275

matousek@pmo.cz

MÍSTO/DATUM

Brno

14. 3. 2017

Komplexní pozemkové úpravy v katastrálním území Koruna

(k.ú. Koruna, ORP Moravská Třebová, kraj Pardubický, ČHP 4-10-02)

Charakteristika akce:

Dne 14. 3. 2017 nám byla předložena žádost o poskytnutí údajů před zpracováním návrhu KoPÚ. Žadatelem je SPÚ, pobočka Svitavy.

I. Vyjádření správce povodí

Na základě ustanovení § 54 odst. 4 zákona č. 254/2001 Sb. o vodách a o změně některých zákonů (vodní zákon) vydává Povodí Moravy, s.p., jako správce povodí následující

s t a n o v i s k o :

a) Z hlediska zájmů daných platným Národním plánem povodí Dunaje, Plánem pro zvládání povodňových rizik v povodí Dunaje a Plánem dílčího povodí Moravy [ustanovení § 24 až § 26 zákona č. 254/2001 Sb., o vodách a o změně některých zákonů (vodní zákon), ve znění pozdějších předpisů] je uvedený záměr možný, protože lze předpokládat, že záměrem nedojde ke zhoršení stavu vodního útvaru, a že nebude mít za následek nedosažení dobrého stavu/potenciálu vod.

Předpokládáme, že uvedený záměr vzhledem ke svému charakteru, velikosti a dopadu nebude mít vliv na stav vodního útvaru.

b) Z hlediska dalších zájmů chráněných zákonem č. 254/2001 Sb., o vodách a o změně některých zákonů, souhlasíme s realizací KoPÚ za podmínek:

- V k.ú. Koruna se nenachází toky ani zařízení ve správě Povodí Moravy, s.p.
- Dle našich dostupných informací se zde nachází toky Lesů České republiky.
- Doporučujeme, aby v rámci KoPÚ byly v maximální míře řešeny majetkoprávní pozemkové vztahy k majetku a správě na dotčených VT tak, aby pozemky pod toky byly v majetku jednoho subjektu a nezasahovaly do nich pozemky jiných vlastníků.

- Do plánu požadujeme zařadit opatření, která sníží povrchový odtok a erozní činnost v povodí, provést agrotechnická opatření pro zlepšení retenční schopnosti krajiny v souladu s § 27 vodního zákona.
- Případné propustky pod navrženými cestami a odvodňovací zařízení je třeba navrhnout na základě objektivních podkladů a dle příslušné normy.

II. Vyjádření Povodí Moravy, s.p. z hlediska majetkoprávních vztahů

Případné řešení majetkoprávních vztahů náleží do kompetence útvaru správy majetku závodu Horní Morava (U Dětského domova 263, 773 03 Olomouc), paní Hana Ručilová, tel.: 585 711 219, e-mail: rucilova@pmo.cz.

Doba platnosti tohoto stanoviska je 2 roky, nebude-li využito pro vydání platného rozhodnutí nebo opatření vodoprávního nebo jiného správního úřadu.

Povodí Moravy, s.p.
602 00 Brno, Dřevařská 11
IČO:70890013, DIČ:CZ70890013

-13-


Ing. Pavel Bíza

vedoucí útvaru správy povodí



zřizované Pardubickým krajem

Státní pozemkový úřad
Krajský pozemkový úřad pro Pardubický kraj, Pobočka Svitavy
Milady Horákové 373/10
Předměstí
568 02 Svitavy

č.j. RML/152/17/Ne-360

Litomyšl 10. 3. 2017

Věc: odborné sdělení k záměru stavební nebo jiné činnosti: „Komplexní pozemkové úpravy v katastrálním území Koruna – vyrozumění o zahájení řízení a žádost o stanovení podmínek k ochraně zájmů“, okr. Svitavy.

Vážený,

dne 17. 2. 2017 obdrželo Regionální muzeum v Litomyšli Vaši žádost ze dne 16. 2. 2017 o odborné posouzení možného výskytu archeologických situací a nálezů v prostoru plánované akce na katastru obce Koruna.

Katastr tohoto území je považován za území s archeologickými nálezy. Obec se nachází v blízkosti významné kulturní památky – klášter Maria Kron (Koruna Panny Marie), který vzniká v druhé polovině 13. století. Právě okolní obce Třebov, Koruna a Krasíkov jsou významně spjaté s osídlovacím procesem v 13. století. Navíc v blízkosti kláštera je zachycena i mezolitická štipaná industrie naznačující možnost mezolitické stanice. Pokud by při Vámi avizovaných komplexních úpravách pozemků došlo k zemním zásahům, je pravděpodobné, že může dojít k poškození archeologických situací. **Proto je ZAV (záchranný archeologický výzkum) nutný.**

Katastrální území Koruna u Krasíkova je považováno za území s archeologickými nálezy (dále ÚAN) ve smyslu § 22 odst. 2 zákona č. 20/1987 Sb., o státní památkové péči, v platném znění („Má-li se provádět stavební činnost na území s archeologickými nálezy, jsou stavebníci již od doby přípravy stavby povinni tento záměr oznámit Archeologickému ústavu a umožnit jemu nebo oprávněné organizaci provést na dotčeném území záchranný archeologický výzkum“).

Potřebné údaje jsou k dispozici na internetových stránkách Archeologického ústavu AV ČR Praha, v.v.i. v části „pro stavebníky“ (Formulář pro oznámení stavební akce: <http://www.arup.cas.cz/?p=8097>, přehled oprávněných organizací: <http://www.arup.cas.cz/?cat=640>) nebo lze kontaktovat Regionální muzeum v Litomyšli (nemcova@rml.cz).

Vypracovala Mgr. Jana Němcová
archeolog RML
nemcova@rml.cz, 739 031 857

S pozdravem

Mgr. René Klimeš
ředitel Regionálního muzea v Litomyšli

Na vědomí: MěÚ Moravská Třebová, Odbor výstavby a územního plánování

Jiráskova čp. 9, 570 01 Litomyšl
tel: 461 615 287
e-mail: info@rml.cz, web: www.rml.cz



STÁTNÍ POZEMKOVÝ ÚŘAD

Sídlo: Husinecká 1024/11a, 130 00 Praha 3, IČO: 01312774, DIČ: CZ01312774

Odbor vodohospodářských staveb

váš dopis zn.: SPU 074834/2017
ze dne: 16. 2. 2017
naše zn.: SPU 079823/2017
vyřizuje: Ing. Dagmar Kuchovská
tel.: 602 462 060
e-mail: d.kuchovska@spucr.cz
datum: 21. 2. 2017
počet listů: 1
počet příloh/listů:

Státní pozemkový úřad
KPÚ pro Pardubický kraj
Pobočka Svitavy
Ing. Dita Kovářová Dedeciusová
Milady Horákové 373/10
568 02 Svitavy

Vyjádření k zahájeným komplexním pozemkovým úpravám (KoPÚ) v katastrálním území Koruna

Dne 21. 2. 2017 jsme od Vás obdrželi oznámení o zahájení řízení o komplexních pozemkových úpravách (KoPÚ) v katastrálním území Koruna, ve kterém nás zároveň žádáte o stanovení podmínek k ochraně našich zájmů.

K výše uvedenému Vám sdělujeme následující:

Ve vyznačeném zájmovém území předložených záměrů KoPÚ se **nenachází** žádná stavba vodního díla - hlavní odvodňovací zařízení (**HOZ**) v příslušnosti hospodaření Státního pozemkového úřadu (SPÚ).

Dle nám dostupných podkladů se na části zájmového území může nacházet **podrobné odvodňovací zařízení**. Přesný průběh, stav a funkčnost POZ nám není známa.

Tyto údaje o POZ (investicích do půdy za účelem zlepšení půdní úrodnosti) jsou neaktualizovanými historickými daty, která pořídila Zemědělská vodohospodářská správa digitalizací analogových map 1:10 000. Vzhledem k tomu, že neexistuje evidence meliorací (odvodnění a závlah) a jejich následných změn (zrušení, rozšíření) od doby pořízení těchto dat (zákresy do map provedeny v 90. letech, jejich následná digitalizace proběhla přibližně v letech 2003-2007), nemusí proto tato data odpovídat skutečnému rozsahu meliorací na jednotlivých pozemcích.

Údaje jsou k dispozici ke stažení na Portálu farmáře (<http://eagri.cz/public/web/mze/farmar/LPIS/data-melioraci/>) ve formátu shp a jsou také zobrazeny v LPIS ve vrstvě LPIS/Životní prostředí/Nitrátová směrnice/Uložení hnojiv – detail/Meliorace.

Toto vyjádření je uplatňováno za SPÚ, Odbor vodohospodářských staveb z titulu vlastníka technické infrastruktury (staveb k vodohospodářským melioracím).

S pozdravem

Ing. Michaela Kašpírková
zástupce ředitele odboru vodohospodářských staveb
Státní pozemkový úřad